

*Konjunkturstatistik, löner för statlig sektor,  
september 2010*

Salaries in The Governmental Sector, September 2010

---

## I korta drag

Löneökningen för statlig sektor var 2,2 procent. Den preliminära genomsnittliga månadslönen för hel- och deltidsanställda inom statlig sektor var 31 120 kronor under september 2010. Detta är en ökning med 2,2 procent sedan september 2009.

Inom civilförvaltningen ökade lönerna med 2,1 procent och för försvaret ökade lönerna med 2,7 procent.

För kvinnor inom statlig sektor ökade lönerna med 2,8 procent medan männens löner ökade med 1,8 procent.

Förändringstalen är baserade på skillnader mellan de definitiva lönerna 2009 och de preliminära lönerna 2010.

### Antal sysselsatta ökade med 1,6 procent

Antalet sysselsatta inom den statliga sektorn var 223 350 under september 2010. Detta är jämfört med september 2009 en ökning med 3 580 personer eller 1,6 procent. De sysselsatta var fördelade på 114 250 kvinnor och 109 100 män.

Inom civilförvaltningen var antalet sysselsatta 201 000 under september 2010. Detta är jämfört med september 2009 en ökning med 3 090 personer.

Inom försvaret ökade antalet anställda med 490 personer till 20 860 under samma period.

Medlingsinstitutet  
National Mediation Office



Bo Enegren, tfn 08-545 292 40,  
bo.enegren@mi.se  
www.mi.se

Ann-Katrin Larsson, SCB, tfn 019-17 68 80  
anki.larsson@scb.se  
www.scb.se

Statistiken har producerats av SCB på uppdrag av Medlingsinstitutet (MI), som ansvarar för officiell statistik inom området.

ISSN 1654-2711 Serie AM – Arbetsmarknad. Utgivet den 30 november 2010.  
URN:NBN:SE:SCB-2010-AM17SM1011\_pdf  
Tidigare publicering: Se avsnittet Fakta om statistiken.  
Utgivare av Statistiska meddelanden är Stefan Lundgren, SCB.

## Innehåll

<b>Statistiken med kommentarer</b>	<b>3</b>
<b>Löner</b>	<b>3</b>
Genomsnittlig månadslön och procentuell förändring fördelad efter heltid/deltid	3
Genomsnittlig månadslön och procentuell förändring fördelad efter myndighetsgrupper	3
<b>Sysselsättning</b>	<b>4</b>
Antal sysselsatta och procentuell förändring	4
<b>Tabeller</b>	<b>5</b>
1. Statlig sektor – genomsnittlig månadslön, fördelad efter myndighet, september 2010	5
2. Statlig sektor – genomsnittlig månadslön, inklusive retroaktiv lön, fördelad efter myndighet, september 2009	6
3. Statlig sektor – genomsnittlig månadslön fördelad efter näringsgren, september 2010	7
4. Statlig sektor – genomsnittlig månadslön, utveckling fr.o.m. september 2008 t.o.m. september 2010	8
5. Statlig sektor – antal sysselsatta fördelade efter myndighet, september 2010	9
6. Statlig sektor – antal sysselsatta fördelade efter län, september 2010	10
7. Statlig sektor – antal sysselsatta fördelade efter näringsgren, september 2010	11
<b>Fakta om statistiken</b>	<b>12</b>
<b>Inledning</b>	<b>12</b>
<b>Detta omfattar statistiken</b>	<b>12</b>
Objekt och population	12
Statistiska mått	12
Variabler	13
Redovisningsgrupper	13
<b>Så görs statistiken</b>	<b>13</b>
<b>Statistikens tillförlitlighet</b>	<b>13</b>
Bortfall	13
Täckning	14
<b>Bra att veta</b>	<b>14</b>
Spridningsformer	14
Jämförbarhet över tiden	14
Primärmaterial	14
Annan statistik	14
<b>In English</b>	<b>15</b>
<b>Summary</b>	<b>15</b>
<b>List of tables</b>	<b>15</b>
<b>List of terms</b>	<b>16</b>

## Statistiken med kommentarer

### Löner

Löneutvecklingen mellan september 2009 och september 2010 var för hel- och deltidstjänstgörande 2,2 procent. Kvinnornas löner ökade med 2,8 procent och männens löner ökade med 1,8 procent. Den genomsnittliga månadslönen för deltidstjänstgörande i tabellen nedan är uppräknad till heltidslön.

#### Genomsnittlig månadslön och procentuell förändring fördelad efter heltid/deltid

	Genomsnittlig månadslön		
	September 2009	September 2010	Procent
<b>Heltidstjänstgörande</b>			
Kvinnor	28 920	29 710	+ 2,7
Män	32 220	32 780	+ 1,7
Totalt	30 640	31 290	+ 2,1
<b>Deltidstjänstgörande</b>			
Kvinnor	27 340	28 210	+ 3,2
Män	32 750	33 420	+ 2,1
Totalt	29 060	29 850	+ 2,7
<b>Hel- och deltidstjänstgörande</b>			
Kvinnor	28 670	29 460	+ 2,8
Män	32 260	32 830	+ 1,8
Totalt	30 450	31 120	+ 2,2

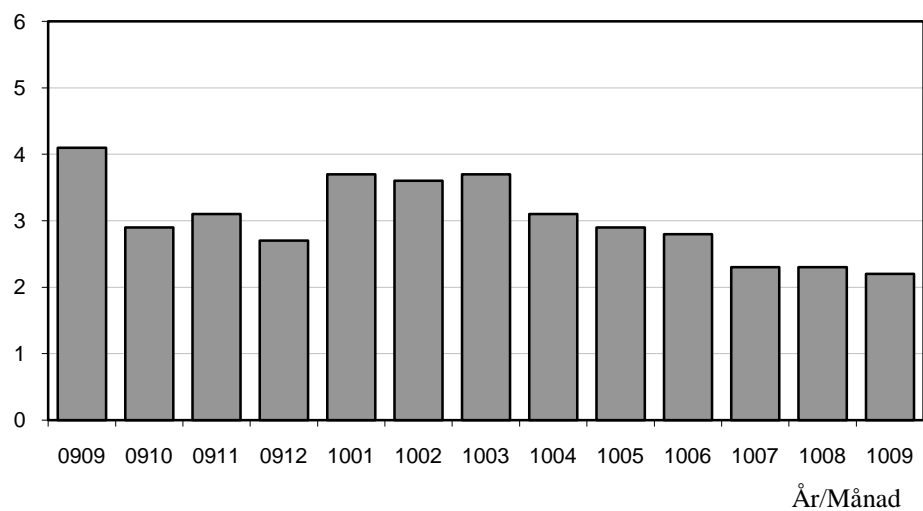
För civilförvaltningen ökade lönerna med 2,1 procent mellan september 2009 och september 2010. Försvarets löner ökade med 2,7 procent och löneökningen för den totala statliga sektorn var 2,2 procent för samma period.

#### Genomsnittlig månadslön och procentuell förändring fördelad efter myndighetsgrupper

	Genomsnittlig månadslön		
	September 2009	September 2010	Procent
<b>Civilförvaltningen</b>			
Kvinnor	28 640	29 410	+ 2,7
Män	32 350	32 900	+ 1,7
Totalt	30 370	31 010	+ 2,1
<b>Försvaret</b>			
Kvinnor	28 510	29 900	+ 4,9
Män	31 660	32 330	+ 2,1
Totalt	30 980	31 820	+ 2,7
<b>Totalt</b>			
Kvinnor	28 670	29 460	+ 2,8
Män	32 260	32 830	+ 1,8
Totalt	30 450	31 120	+ 2,2

## Löneutveckling inom statlig sektor

Procent



Diagrammet ovan som visar löneutvecklingen inom den statliga sektorn baseras på preliminära löneuppgifter plus retroaktiv lön jämfört mot definitiva löneuppgifter 12 månader tidigare.

## Sysselsättning

Antalet sysselsatta i den statliga sektorn ökade med 3 580 personer mellan september 2009 och september 2010. Civilförvaltningen ökade med 3 090 personer medan försvaret ökade med 490 personer för samma period.

## Antal sysselsatta och procentuell förändring

	Antal sysselsatta		Procent
	September 2009	September 2010	
<b>Civilförvaltningen</b>	197 910	201 000	+ 1,6
Omräknat till heltidspersoner	176 120	178 000	+ 1,1
<b>Försvaret</b>	20 370	20 860	+ 2,4
Omräknat till heltidspersoner	19 520	20 100	+ 3,0
<b>Totalt</b>	219 770	223 350	+ 1,6
Omräknat till heltidspersoner	196 970	199 430	+ 1,2

## Tabeller

**1. Statlig sektor – genomsnittlig månadslön, fördelad efter myndighet, september 2010**

## 1. Governmental sector – average monthly salary, by authority, September 2010

Myndighet	Genomsnittlig månadslön, kronor							Förändring från föregående år	
	Heltidstjänstgörande			Deltids-tjänst-görande Totalt	Hel- och deltidstjänstgörande			Kronor	Procent
	Kvinnor	Män	Totalt		Kvinnor	Män	Totalt		
TOTALT	29 707	32 779	31 292	29 853	29 464	32 829	31 119	666	2,2
HELSTATLIG VERKSAMHET	29 702	32 780	31 291	29 856	29 461	32 829	31 118	663	2,2
CIVILFÖRVALTNINGEN	29 657	32 852	31 193	29 758	29 408	32 898	31 007	639	2,1
Polisväsendet	27 269	30 330	29 236	28 664	27 229	30 378	29 194	37	0,1
Domstolsväsendet	30 382	39 520	33 205	28 739	30 049	39 409	32 749	868	2,7
Kriminalvården	25 351	25 475	25 421	27 977	25 471	25 685	25 589	885	3,6
Migrationsverket	28 283	30 012	28 967	28 426	28 206	30 095	28 918	590	2,1
Försäkringskassan	26 487	30 278	27 447	27 184	26 354	30 905	27 412	1 175	4,5
Skatteverket	29 247	33 533	30 930	28 312	28 748	33 553	30 459	1 037	3,5
Länsstyrelserna	28 828	31 183	29 850	28 352	28 655	30 968	29 610	1 072	3,8 <sup>1</sup>
Kronofogdemyndigheten	26 976	29 943	28 037	27 361	26 920	29 987	27 971	1 076	4,0
Tullverket	29 500	30 112	29 850	28 397	29 262	30 064	29 698	315	1,1
Universitet och högskolor	30 761	35 057	32 904	30 936	30 401	34 891	32 537	424	1,3
Lantbruksuniversitetet	29 201	32 877	31 020	29 999	29 049	32 925	30 864	930	3,1
Skogsstyrelsen	28 986	29 726	29 513	26 796	28 571	29 648	29 319	691	2,4
Trafikverket <sup>2</sup>	32 495	35 601	34 543	33 101	32 306	35 614	34 437	–	–
Arbetsförmedlingen	28 265	29 469	28 730	27 438	28 111	29 425	28 585	494	1,8 <sup>1</sup>
Övriga myndigheter	32 425	35 888	33 931	30 523	31 942	35 704	33 521	742	2,3
FÖRSVARET	29 877	32 275	31 801	32 354	29 900	32 325	31 822	839	2,7
ÖVR STATLIGT LÖNE-REGLERAD VERKSAMHET	32 414	32 407	32 411	28 599	30 978	32 411	31 585	2 131	7,2

Förändringssiffrorna är baserade på skillnader mellan de definitiva lönerna 2009 och de preliminära lönerna 2010.

1) Förändringssiffran är påverkad av strukturella förändringar.

2) I april 2010 bildades Trafikverket och ersatte Banverket och Vägverket.

*The percentage changes are based on differences between the definitive salaries in 2009 and the preliminary salaries in 2010.*

*1) The percentage change is affected by structural changes.*

*2) In April 2010, National Transport Administration was established and replaced National Rail Administration and National Road Administration.*

## 2. Statlig sektor – genomsnittlig månadslön, inklusive retroaktiv lön, fördelad efter myndighet, september 2009

2. Governmental sector – average monthly salary, including retroactive salary, by authority, September 2009

Myndighet	Genomsnittlig månadslön, kronor							Förändring från föregående år	
	Heltidstjänstgörande			Deltids-tjänst-görande Totalt	Hel- och deltidstjänstgörande			Kronor	Procent
	Kvinnor	Män	Totalt		Kvinnor	Män	Totalt		
TOTALT	28 918	32 217	30 639	29 056	28 666	32 257	30 453	1 198	4,1
HELSTATLIG VERKSAMHET	28 916	32 220	30 640	29 062	28 666	32 259	30 455	1 198	4,1
CIVILFÖRVALTNINGEN	28 903	32 313	30 568	28 988	28 643	32 346	30 368	1 272	4,4
Polisväsendet	27 095	30 414	29 240	28 181	27 011	30 432	29 157	1 120	4,0
Domstolsväsendet	29 272	38 799	32 035	27 645	29 105	38 822	31 881	1 170	3,8
Kriminalvården	24 414	24 568	24 501	27 291	24 543	24 837	24 704	648	2,7
Migrationsverket	27 728	29 501	28 424	27 438	27 580	29 571	28 328	2 070	7,9
Försäkringskassan	25 325	29 025	26 248	26 168	25 222	29 649	26 237	922	3,6
Skatteverket	28 154	32 487	29 874	27 218	27 693	32 495	29 422	1 254	4,5
Länsstyrelserna	27 611	30 287	28 706	27 509	27 499	30 141	28 538	1 178	4,3
Kronofogdemyndigheten	25 794	29 190	27 025	25 864	25 685	29 191	26 895	1 251	4,9
Tullverket	29 069	29 853	29 522	28 150	28 863	29 818	29 383	66	0,2
Universitet och högskolor	30 271	34 779	32 507	30 353	29 881	34 600	32 113	1 565	5,1
Lantbruksuniversitetet	28 123	32 090	30 094	29 056	27 982	32 144	29 934	742	2,5
Skogsstyrelsen	28 212	28 984	28 757	22 518	27 992	28 898	28 628	1 195	4,4
Banverket	30 913	31 907	31 711	31 722	30 816	31 951	31 711	1 625	5,4
Vägverket	32 560	36 340	35 001	32 252	32 126	36 272	34 759	4 201	13,7
Arbetsförmedlingen	27 815	28 936	28 271	26 843	27 603	28 895	28 091	252	0,9
Övriga myndigheter	31 666	35 156	33 213	29 674	31 166	34 933	32 779	1 420	4,5
FÖRSVARET	28 544	31 609	30 986	30 911	28 510	31 657	30 983	531	1,7
ÖVR STATLIGT LÖNE- REGLERAD VERKSAMHET	29 851	30 306	30 036	27 424	28 796	30 474	29 454	1 015	3,6

Förändringssiffrorna är baserade på skillnader mellan de definitiva lönerna 2008 och de definitiva lönerna 2009.

*The percentage changes are based on differences between the definitive salaries in 2008 and the definitive salaries in 2009.*

### 3. Statlig sektor – genomsnittlig månadslön fördelad efter näringsgren, september 2010

#### 3. Governmental sector – average monthly salary by industry sector, September 2010

Näringsgren/SNI 2007	Genomsnittlig månadslön, kronor							Förändring från föregående år	
	Heltidstjänstgörande			Deltids-tjänstgörande Totalt	Hel- och deltidstjänstgörande			Kronor	Procent
	Kvinnor	Män	Totalt		Kvinnor	Män	Totalt		
<b>Totalt</b>	29 707	32 779	31 292	29 853	29 464	32 829	31 119	666	2,2
<b>K</b> Finans- och försäkringsverksamhet	28 088	30 395	29 008	26 899	27 846	30 330	28 758	863	3,1
<b>L</b> Fastighetsverksamhet	32 569	31 985	32 143	31 112	32 434	31 932	32 077	356	1,1
<b>M</b> Juridik, ekonomi, vetenskap och teknik	27 391	35 714	31 732	31 244	27 561	35 700	31 667	1 201	3,9
<b>N</b> Arbetsförmedling m.m.	28 265	29 469	28 730	27 438	28 111	29 425	28 585	494	1,8 <sup>1</sup>
<b>O</b> Offentlig förvaltning och försvar;									
obl. socialförsäkring	29 623	32 380	31 098	29 435	29 382	32 442	30 947	815	2,7
84.1 Offentlig förvaltning	31 650	34 981	33 186	30 114	31 204	34 923	32 837	961	3,0
84.2 Offentliga tjänster	28 474	31 082	30 152	29 440	28 403	31 128	30 106	539	1,8
84.3 Obligatorisk socialförsäkring	26 500	30 523	27 531	27 025	26 354	31 080	27 465	1 228	4,7
<b>P</b> Utbildning	30 614	34 874	32 715	30 769	30 256	34 724	32 354	474	1,5
85.2 Grundskoleutbildning	28 839	29 896	29 126	26 150	28 172	29 328	28 451	961	3,5
85.4 Eftergymnasial utbildning	30 669	34 932	32 791	30 896	30 324	34 785	32 441	460	1,4
<b>Q</b> Vård och omsorg	27 816	27 470	27 637	29 333	27 750	28 303	28 031	911	3,4
<b>R</b> Kultur, nöje och fritid	29 125	29 750	29 422	27 045	28 603	29 554	29 036	751	2,7 <sup>1</sup>

Förändringssiffrorna är baserade på skillnader mellan de definitiva lönerna 2009 och de preliminära lönerna 2010.

1) Förändringssiffran är påverkad av strukturella förändringar eller näringsgrensförändringar.

The percentage changes are based on differences between the definitive salaries in 2009 and the preliminary salaries in 2010.

1) The percentage change is affected by structural changes or by changes of industry sector.

#### 4. Statlig sektor – genomsnittlig månadslön, utveckling fr.o.m. september 2008 t.o.m. september 2010

#### 4. Governmental sector – average monthly salary, from September 2008 to September 2010

Mätmånad	Genomsnittlig månadslön, kronor			Förändring från föregående år, procent		
	preliminär	preliminär+retro	definitiv	preliminär mot preliminär	preliminär+retro mot definitiv	definitiv mot definitiv
sep-08	29 030	–	29 260	4,0	–	4,5
okt-08	29 230	–	29 820	4,2	–	4,8
nov-08	29 400	–	29 880	4,6	–	4,8
dec-08	29 640	–	29 960	5,1	–	4,8
jan-09	29 810	–	30 270	5,7	–	4,3
feb-09	29 850	–	30 260	5,9	–	4,4
mar-09	29 840	–	30 200	5,7	–	4,2
apr-09	30 010	–	30 390	5,1	–	3,9
maj-09	30 240	–	30 500	5,7	–	4,7
jun-09	30 330	–	30 450	4,9	–	4,3
jul-09	30 210	–	30 340	4,5	–	4,0
aug-09	30 130	–	30 260	4,7	–	4,2
sep-09	30 320	–	30 450	4,5	–	4,1
okt-09	30 450	30 690	–	4,2	2,9	–
nov-09	30 640	30 810	–	4,2	3,1	–
dec-09	30 660	30 760	–	3,4	2,7	–
jan-10	30 950	31 390	–	3,8	3,7	–
feb-10	30 960	31 350	–	3,7	3,6	–
mar-10	30 970	31 310	–	3,8	3,7	–
apr-10	31 050	31 340	–	3,5	3,1	–
maj-10	31 270	31 390	–	3,4	2,9	–
jun-10	31 260	31 310	–	3,1	2,8	–
jul-10	31 030	31 050	–	2,7	2,3	–
aug-10	30 940	30 960	–	2,7	2,3	–
sep-10	31 120	31 120	–	2,6	2,2	–



**5. Statlig sektor – antal sysselsatta fördelade efter myndighet, september 2010****5. Governmental sector – number of employees by authority, September 2010**

Myndighet	Antal					Förändring från föregående år	Heltidspersoner	
	Samtliga	Heltids- tjänstgörande		Deltids- tjänstgörande			Antal	Därav kvinnor, procent
		Kvinnor	Män	Kvinnor	Män			
TOTALT	223 349	84 336	90 381	29 911	18 721	3 583	199 428	50,6
HELSTATLIG VERKSAMHET	222 895	84 186	90 264	29 801	18 644	3 592	199 083	50,6
CIVILFÖRVALTNINGEN	201 000	79 846	74 407	29 150	17 597	3 090	177 997	53,9
Justitiedepartementet	49 545	18 776	24 000	4 055	2 714	1 185	46 479	45,8
Polisväsendet	27 578	8 536	15 430	1 924	1 688	1 212	25 895	37,5
Domstolsväsendet	5 977	3 494	1 621	718	144	-85	5 717	70,2
Kriminalvården	10 008	3 701	4 875	810	622	-88	9 215	44,8
Migrationsverket	2 995	1 564	1 025	311	95	78	2 847	62,3
Utrikesdepartementet	2 753	1 409	935	329	80	-82	2 513	61,2
Försvarsdepartementet	169	82	77	4	6	-16	164	51,2
Socialdepartementet	19 550	10 410	4 611	3 152	1 377	269	17 650	70,5
Försäkringskassan	12 082	7 396	2 507	1 894	285	-910	11 416	76,7
Finansdepartementet	24 232	10 895	8 604	3 503	1 230	-1 300	22 867	58,8
Skatteverket	9 876	4 610	2 985	1 829	452	-342	9 272	64,3
Länsstyrelserna	5 257	2 329	1 807	758	363	-733	4 927	58,4
Kronofogdemyndigheten	2 100	1 171	656	212	61	-87	2 028	65,5
Tullverket	2 021	744	988	194	95	-34	1 934	45,6
Utbildningsdepartementet	65 664	21 491	20 611	13 628	9 934	3 865	51 869	53,2
Universitet och högskolor	61 437	19 313	19 446	12 950	9 728	3 883	48 000	52,0
Jordbruksdepartementet	7 611	3 111	2 857	1 057	586	17	6 847	54,3
Lantbruksuniversitetet	3 555	1 270	1 260	620	405	16	3 007	52,6
Skogsstyrelsen	884	223	557	56	48	-22	842	30,3
Miljödepartementet	4 482	1 842	1 835	505	300	43	4 232	52,0
Näringsdepartementet	11 274	4 108	5 733	769	664	-2 631	10 773	43,2
Trafikverket <sup>1</sup>	6 571	1 951	3 830	364	426	-	6 284	35,1
Integrations- och jämsköldhetsdepartementet	497	287	144	37	29	-2	459	66,9
Kulturdepartementet	3 010	1 150	967	571	322	-51	2 522	56,2
Arbetsmarknadsdepartementet	12 213	6 285	4 033	1 540	355	1 793	11 621	63,3
Arbetsförmedlingen	11 303	5 845	3 690	1 466	302	1 792	10 754	63,9
FÖRSVARET	20 858	3 821	15 463	569	1 005	491	20 099	20,8
RIKSDAGENS VERK	1 037	519	394	82	42	11	986	57,7
ÖVR STATLIGT LÖNEREGLERAD VERKSAMHET	454	150	117	110	77	-9	345	57,1

1) I april 2010 bildades Trafikverket och ersatte Banverket och Vägverket.

1) In April 2010, National Transport Administration was established and replaced National Rail Administration and National Road Administration.

**6. Statlig sektor – antal sysselsatta fördelade efter län, september 2010**

## 6. Governmental sector – number of employees by county, September 2010

Län	Antal					Förändring från föregående år	Heltidspersoner	
	Samtliga	Heltids- tjänstgörande		Deltids- tjänstgörande			Antal	Därav kvinnor, procent
		Kvinnor	Män	Kvinnor	Män			
TOTALT	223 349	84 336	90 381	29 911	18 721	3 583	199 428	50,6
Stockholm	65 840	26 927	25 980	8 013	4 920	1 902	59 321	52,6
Uppsala	15 162	5 110	5 794	2 515	1 743	474	12 907	49,8
Södermanland	4 038	1 644	1 614	507	273	-41	3 671	52,6
Östergötland	11 974	4 277	5 146	1 606	945	969	10 868	48,4
Jönköping	5 467	2 200	2 227	663	377	-123	5 065	52,1
Kronoberg	3 098	1 056	1 073	585	384	71	2 602	52,5
Kalmar	3 095	1 228	1 313	383	171	-81	2 872	51,4
Gotland	1 570	692	647	143	88	-8	1 483	52,8
Blekinge	5 409	1 389	3 304	347	369	30	5 032	31,7
Skåne	24 623	8 360	9 345	4 097	2 821	748	20 995	50,2
Halland	3 894	1 162	1 808	618	306	44	3 471	44,2
Västra Götaland	28 565	10 536	11 782	3 928	2 319	453	25 705	50,1
Värmland	4 783	1 819	1 769	657	538	106	4 174	52,5
Örebro	6 925	2 778	2 522	1 114	511	246	6 023	54,6
Västmanland	3 731	1 532	1 532	435	232	-61	3 460	52,3
Dalarna	4 651	1 781	1 872	624	374	-211	4 231	51,3
Gävleborg	4 946	2 097	1 958	571	320	2	4 582	53,7
Västernorrland	6 449	2 879	2 515	715	340	-31	6 006	55,5
Jämtland	3 004	1 353	1 091	367	193	-136	2 758	57,1
Västerbotten	8 480	2 923	3 142	1 415	1 000	88	7 114	50,3
Norrbottnen	7 645	2 593	3 947	608	497	-858	7 087	41,5

**7. Statlig sektor – antal sysselsatta fördelade efter näringsgren, september 2010**

## 7. Governmental sector – number of employees by industry sector, September 2010

Näringsgren/SNI 2007	Antal					Förändring från föregående år <sup>1</sup>	Heltidspersoner	
	Samtliga	Heltids-tjänstgörande		Deltids-tjänstgörande			Antal	Därav kvinnor, procent
		Kvinnor	Män	Kvinnor	Män			
<b>TOTALT</b>	223 349	84 336	90 381	29 911	18 721	3 583	199 428	50,6
<b>K</b> Finans- och försäkringsverksamhet	989	503	331	132	23	32	946	63,4
<b>L</b> Fastighetsverksamhet	1 079	260	698	61	60	-20	1 029	29,1
<b>M</b> Juridik, ekonomi, vetenskap och teknik	3 883	1 465	1 632	445	341	-380	3 592	48,8
<b>N</b> Arbetsförmedling m.m.	11 303	5 845	3 690	1 466	302	1 792	10 754	63,9
<b>O</b> Offentlig förvaltning och försvar;								
obl. socialförsäkring	132 378	52 681	60 781	12 438	6 478	5 265	125 059	48,8
84.1 Offentlig förvaltning	53 803	24 070	20 742	6 233	2 758	3 434	50 707	55,9
84.2 Offentliga tjänster	65 508	20 627	37 285	4 174	3 422	1 756	61 987	37,4
84.3 Obligatorisk socialförsäkring	13 067	7 984	2 754	2 031	298	75	12 365	76,4
<b>P</b> Utbildning	66 224	21 223	20 891	13 913	10 197	3 924	52 093	52,6
85.2 Grundskoleutbildning	1 248	629	235	330	54	34	1 118	75,8
85.4 Eftergymnasial utbildning	64 976	20 594	20 656	13 583	10 143	3 890	50 975	52,1
<b>Q</b> Vård och omsorg	4 637	1 320	1 417	906	994	-67	3 584	49,0
<b>R</b> Kultur, nöje och fritid	2 789	1 010	916	542	321	-514	2 312	54,3

1) Näringsgrensändringar kan påverka siffrorna.

1) Changes of industry sector may affect the figures.

## Fakta om statistiken

---

### Inledning

Detta Statistiska meddelande (SM) ingår i den löpande konjunkturlöne-statistiken och avser löner och sysselsättning inom statlig sektor. Statistiken har producerats av Statistiska centralbyrån (SCB), på uppdrag av Medlingsinstitutet (MI), som från och med 2001 ansvarar för officiell statistik inom området. Syftet med undersökningen är att månatligen belysa löner och sysselsättning inom statlig sektor i termer av nivå och utveckling. SCB har sedan 1976 utfört en undersökning i varje kvartals mittmånad av sysselsättningen inom den statliga sektorn. Efter ett betänkande från 1987 års lönekommitté har SCB fått regeringens uppdrag att tillsammans med Konjunkturinstitutet (KI) utforma en kortperiodisk lönestatistik. Från och med februari 1991 utökades därför undersökningen till att även omfatta de anställdas löner. Det främsta syftet med den utökade undersökningen är att ge underlag för konjunkturbedömningar och för analys av kostnadsutvecklingen inom den statliga sektorn. Undersökningen är en totalundersökning och är från och med januari 2000 månatlig. Detta SM innehåller uppgifter för september 2010.

### Detta omfattar statistiken

#### Objekt och population

Populationen består av sysselsatta inom statlig förvaltning, sysselsatta vid institutioner hänförliga till statlig sektor samt sysselsatta vid socialförsäkringsfonder. Undersökningspopulationen delas upp i sysselsättnings- respektive lönepopulation. I sysselsättningspopulationen ingår alla som var anställda med lön under mät månaden. Undantagna är tjänstlediga som inte fick utbetald lön under mät månaden och anställda i utlandet. I lönepopulationen ingår alla, förutom de undantagna i sysselsättningspopulationen, som var anställda med lön under mät månaden och som då fyllt 18 men inte 65 år.

#### Statistiska mått

Statistiken i undersökningen redovisas i form av genomsnittliga månadslöner samt antalet sysselsatta. I månadslönen ingår grundlön, fasta- samt rörliga lönetillägg. I tabeller och tablåer redovisas genomsnittlig månadslön för heltidstjänstgörande, deltidstjänstgörande samt hel- och deltidstjänstgörande. Den genomsnittliga månadslönen beräknas som summan av de anställdas månadslön dividerat med summan av deras tjänstgöringsomfattning. Den beräknade genomsnittliga månadslönen är alltså ett mått på den genomsnittliga ersättningen för en arbetsinsats motsvarande heltid under en månad. För både genomsnittlig månadslön och antal sysselsatta redovisas förändringen från motsvarande månad föregående år. Förändringssiffrorna är baserade på oavrundade uppgifter.

Efter tolv månader fastställs den slutliga genomsnittliga månadslönen. Det innebär att hänsyn tas till retroaktiva löneutbetalningar. De preliminära månadslönerna korrigeras med de retroaktiva lönebeloppen och de definitiva månadslönerna beräknas.

## **Variabler**

### **Genomsnittlig månadslön**

Med månadslön avses ersättning för månad innan avdrag gjorts, där grundlön, fasta samt rörliga lönetillägg ingår. Övertidstillägg, traktamentsersättningar samt jour- och beredskapstillägg ingår inte i den genomsnittliga månadslönen.

### **Antal sysselsatta**

Som sysselsatt räknas den som fått lön utbetald under mät månaden oberoende av tjänstgöringens omfattning eller anställningstidens längd och där lönen inte består av enbart tillägg eller retroaktiv lön.

### **Heltid/deltid**

Som heltidstjänstgörande betraktas den som har en tjänstgöringsomfattning på 100 procent och som deltidstjänstgörande räknas den som har en tjänstgöringsomfattning på mindre än 100 procent.

### **Antal heltidspersoner**

Antal heltidspersoner i en redovisningsgrupp beräknas som summan av tjänstgöringens omfattning dividerat med 100 för de anställningar som tillhör redovisningsgruppen i undersökningsmaterialet.

### **Kön**

Kvinna eller man.

### **Myndighet**

Myndigheterna redovisas enligt SCB:s myndighetsregister.

### **Län**

Med län avses i normalfallet individens tjänsteställe. Länsindelningen följer den regionala indelningen för år 2010.

### **Näringsgren**

Näringsgren redovisas enligt Standard för svensk näringsgrensindelning 2007, SNI 2007. Denna standard har som bas EU:s reviderade näringsgrensstandard, NACE Rev.2 (NACE = Nomenclature Générale des Activités Economiques dans les Communautés Européennes).

### **Redovisningsgrupper**

I SM-statistiken sker indelning på myndigheter, län, näringsgren (SNI 2007), kön och hel- respektive deltidstjänstgörande. Specialbearbetning kan göras på en finare redovisningsnivå eftersom materialet är totalräknat.

## **Så görs statistiken**

Uppgifterna samlas in från olika administrativa datalönesystem. Det insamlade materialet genomgår en manuell och maskinell redigering i syfte att kontrollera uppgifternas rimlighet. För respektive myndighet jämförs uppgifterna mot de inkomna uppgifterna föregående månad. Vid tveksamheter tas kontakt med myndigheten för att få en bekräftelse på att uppgifterna är korrekta eller för att justera eventuella felaktigheter.

## **Statistikens tillförlitlighet**

### **Bortfall**

Bortfall utgörs av icke inrapporterade anställda. Utöver dessa finns det några myndigheter och främst stiftelser eller institutioner som inte har lönesystem som klarar av att leverera de efterfrågade statistikuppgifterna. Dessa uppskattas bestå av cirka 3 400 personer, vilket motsvarar cirka 1,5 procent.

## Täckning

Vid uppdelning mellan olika sektorer uppstår ibland tveksamheter om vilken sektor en enhet ska tillhöra. Vissa mindre enheter kan då ”ramla mellan stolarna”.

## Bra att veta

### Spridningsformer

Undersökningen presenteras huvudsakligen i detta Statistiska meddelande samt i de statistiska databaserna <http://www.ssd.scb.se/databaser/makro/start.asp>

### Jämförbarhet över tiden

Näringsgrenen för en myndighet hämtas från SCB:s företagsregister som uppdateras kontinuerligt. Från maj 2010 har följande ändringar skett: Pensionsmyndigheten har ändrats från Finans- och försäkringsverksamhet (K) till Obligatorisk socialförsäkring (84.3), Fiskeriverket har ändrats från Vetenskaplig forskning och utveckling (del av M) till Offentlig förvaltning (84.1), Riksantikvarieämbetet har ändrats från Biblioteks-, arkiv- och museiverksamhet (del av R) till Offentlig förvaltning (84.1).

I april 2010 bildades Trafikverket som ersatte Banverket och Vägverket.

Pensionsmyndigheten, som bildades i januari 2010, är en sammanslagning av Premiepensionsmyndigheten (PPM) och delar av Försäkringskassan. Drygt 700 av Försäkringskassans anställda berördes av omflyttningen.

PPM var fram till 2007 klassificerad som statlig myndighet. Mellan åren 2007 och 2010 klassificerades PPM som tillhörande privat sektor och ingick under den tiden i den privata sektorns lönestatistik.

Linnéuniversitetet bildas i januari 2010. Det är en sammanslagning av Högskolan i Kalmar och Växjö Universitet.

Från och med 1 januari 2010 övergick Banverkets produktionsdel till det statliga bolaget Infranord AB. Drygt 3 000 anställda berördes av omflyttningen. Näringsgrenen på kvarvarande Banverket ändrades då från F (Byggverksamhet) till H (Transport och magasinering).

Från och med 1 januari 2009 bolagiserades delar av Vägverket och Banverket. Cirka 4 000 anställda övergick därmed till privat sektor.

### Primärmaterial

Uppgifterna är sekretesskyddade varför uppgifterna om enskilda individer inte lämnas ut till någon annan än individen själv. I undantagsfall efter särskild prövning kan forskare få tillgång till avidentifierat individmaterial för egna bearbetningar. Avidentifieringen görs då så att enskilda individer inte kan urskiljas.

### Annan statistik

SCB producerar även motsvarande konjunkturstatistik för privat sektor samt för kommuner och landsting. Detta redovisas bland annat i Statistiska meddelanden för respektive undersökning. Löneuppgifter för den statliga sektorn redovisas också på årsbasis. Arbetskraftsundersökningarna (AKU) ger statistik över sysselsättningen för hela ekonomin. Det finns även en företagsbaserad kvartalsstatistik över sysselsättning för hela arbetsmarknaden (KS). Ovanstående undersökningar publiceras också i statistiska meddelanden serie AM.

På SCB:s webbplats [www.scb.se](http://www.scb.se) finns för varje produkt en flik benämnd ”Om statistiken”. Där finns beskrivning och dokumentation av statistiken tillgänglig.

## In English

---

### Summary

The average monthly salary for salaried employees in the governmental sector was SEK 31 120 during September 2010. Since September 2009, the monthly salary has increased by an average of 2.2 percent. For women the salaries increased by an average of 2.8 percent and for men the salaries increased by an average of 1,8 percent.

During September 2010 a total of about 223 350 persons were employed in the governmental sector, 3 580 more than September 2009. About 114 250 of these employees were women and 109 100 were men.

Since 1976 Statistics Sweden (SCB) has collected data for the middle of the month of each quarter on employment in the governmental sector. The data are used mainly in producing various employment estimates and forecasts for use in the national budgets and long-range forecasts.

After a report from the Wages and Salaries Committee in 1987, Statistics Sweden and the National Institute of Economic Research received a government commission to develop short-term statistics on wages and salaries. In February 1991 the survey expanded to include also the wages and salaries paid to employees. The main aim of the expanded survey is to provide a basis for estimations of economic trends and for analyses of cost trends in the governmental sector. Since 2001, the survey is carried out by Statistics Sweden at the request of the National Mediation Office. Since January 2000 the survey has been conducted on a monthly basis.

The population consists of employees with state-regulated wages or salaries at all government authorities, government ministries, public utilities and national insurance offices. The target population is divided into employment population and salary population.

### List of tables

1. Governmental sector – average monthly salary, by authority, September 2010	5
2. Governmental sector – average monthly salary, including retroactive salary, by authority, September 2009	6
3. Governmental sector – average monthly salary by industry sector, September 2010	7
4. Governmental sector – average monthly salary, from September 2008 to September 2010	8
5. Governmental sector – number of employees by authority, September 2010	9
6. Governmental sector – number of employees by county, September 2010	10
7. Governmental sector – number of employees by industry sector, September 2010	11

## List of terms

antal	number
Arbetsmarknadsdepartementet	Ministry of Employment
civilförvaltningen	Civil service
deltidstjänstgörande	part-time employees
Finansdepartementet	Ministry of Finance
Försvarsdepartementet	Ministry of Defence
försvaret	Defence Organization
heltidstjänstgörande	full-time employees
Integrations- och jämställdhetsdepartementet	Ministry of Integration and Gender Equality
Jordbruksdepartementet	Ministry of Agriculture, Food and Fisheries
Justitiedepartementet	Ministry of Justice
Kulturdepartementet	Ministry of Culture
kvinnor	Female
län	County
Miljödepartementet	Ministry of the Environment
myndighet	Authority
månadslön	monthly salary
män	Male
Näringsdepartementet	Ministry of Enterprise, Energy and Communications
näringsgren	industry sector
heltidspersoner	full-time equivalents
Riksdagens verk	The Parliament Agencies
samtliga	total, all
Socialdepartementet	Ministry of Health and Social Affairs
statlig sektor	governmental sector
statlig verksamhet	government activity
summa	Sum
sysselsatta	Employees
Utbildningsdepartementet	Ministry of Education and Research
Utrikesdepartementet	Ministry for Foreign Affairs
totalt	total
övrig statligt lönereglerad verksamhet	state-subsidized activity